

SERVIÇO SOCIAL
DA INDÚSTRIA

SESI PARANÁ



PRME

Sharing Information on Progress Report

PRME

This is our **Sharing Information on Progress (SIP)**
Report on the Implementation of the **Principles for
Responsible Management Education**

FIEP – Federação das Indústrias do Estado do Paraná

Edson Luiz Campagnolo

Presidente

SESI – Serviço Social da Indústria

José Antonio Fares

Superintendente SESI/PR

Gerência de Projetos de Articulação Estratégica

Maria Cristhina de Souza Rocha

Os direitos de reprodução, de adaptação desta guia são reservados ao Sesi – Departamento Regional do Paraná, inclusive a reprodução por procedimento mecânico ou eletrônico.

SESI. Departamento Regional do Paraná.

Relatório de progresso: PRME sharing information on progress report. / Curitiba: SESI/PR, 2015.

38p. il. 29,7cm

1. Inovação. 2. Sustentabilidade. 3. Educação. 4. Serviço Social da Indústria.

I. Título.

CDU 330.341.1

Este material foi elaborado por uma equipe, cujos nomes encontram-se na folha de créditos.

Direitos Reservados:

SESI – Serviço Social da Indústria

Departamento Regional do Paraná

Av. Cândido de Abreu, 200

CEP 80.530-902 – Curitiba – Paraná

Tel. (41) 3271-9000

CARTA DO PRESIDENTE

Renovação do Compromisso do PRME

O Serviço Social da Indústria - Sesi no Paraná sente-se honrado em ser signatário do PRME - *Principles for Responsible Management Education*.

Como instituição mobilizadora para a formação de futuros empreendedores, o Sesi no Paraná se compromete com o processo contínuo de melhoria da aplicação dos princípios do PRME, prestando conta sobre os progressos para todos os *stakeholders* e realizando o intercâmbio de práticas efetivas com outros participantes desse movimento.

O relatório *Sharing Information on Progress* (SIP) reflete um resumo das principais atividades realizadas, alinhadas direta e indiretamente aos princípios do PRME.

A oportunidade de apresentar o relatório SIP e renovar nosso compromisso com os seus princípios, entendendo que nossas próprias práticas organizacionais devem servir como exemplo nos valores e atitudes que transmitimos para os nossos alunos, encorajando outras instituições acadêmicas e associações a adotá-los e apoiá-los, ao mesmo tempo em que concordamos em receber as atualizações periódicas que são enviadas pelo Secretariado dos Signatários do PRME.

Atenciosamente,



Edson Campagnolo
Presidente do Sistema Fiep

SUMÁRIO

1. EDUCAÇÃO	11
2. EDUCAÇÃO CONTINUADA Sesi	14
2.1 Educação	14
2.2 Saúde e Qualidade de Vida	17
2.3 Responsabilidade Social	24
2.4 Ações Culturais	33
3. METAS FUTURAS	35

MISSÃO E VISÃO DE FUTURO DO SESI NO PARANÁ

Missão do Sesi no Paraná

Promover a qualidade de vida do trabalhador e de seus dependentes, com foco em educação, saúde e lazer, além de estimular a gestão socialmente responsável da empresa industrial.

Visão de Futuro do Sesi no Paraná

Ser o líder nacional na promoção da melhoria da qualidade de vida do trabalhador e de seus dependentes e da gestão socialmente responsável da empresa industrial.

VISÃO GERAL DO SESI NO PARANÁ

Criado em 1.º de julho de 1946, o Serviço Social da Indústria (Sesi) tem como desafio desenvolver uma educação de excelência voltada para o mundo do trabalho e aumentar a produtividade da indústria, promovendo o bem-estar do trabalhador. O Sesi oferece soluções para as empresas industriais brasileiras por meio de uma rede integrada, que engloba atividades de educação, segurança e saúde do trabalho e qualidade de vida.

Por mais de 60 anos, tem se dedicado a atender as demandas da indústria com ações que possam aumentar a produtividade e a competitividade, por meio do bem-estar do trabalhador.

Na busca pela competitividade, a indústria precisa superar desafios como a elevação da escolaridade do trabalhador, a redução dos afastamentos do trabalho e a adoção do estilo de vida saudável. Em sintonia com a realidade e as necessidades da indústria nacional, a rede de escolas do Sesi tem por objetivo preparar os jovens para o ambiente profissional e reforçar sua formação básica e continuada, utilizando modernas tecnologias educacionais.

Para diminuir o índice de afastamentos do trabalho e estimular um estilo de vida saudável para os industriários, o Sesi oferece programas de promoção de segurança, saúde e qualidade de vida, com soluções para atender as demandas da indústria e aumentar sua produtividade, desempenhando papel decisivo para o fortalecimento do setor industrial e o desenvolvimento sustentável do Brasil.

No estado do Paraná, o Sesi atua com vistas ao cumprimento de sua missão de promover a educação e qualidade de vida do trabalhador da indústria e de seus dependentes e estimular a gestão socialmente responsável da empresa industrial.

Nesse sentido, desenvolve estratégias alinhadas ao Departamento Nacional (DN), buscando atender aos focos estratégicos de Educação, Qualidade de Vida e Desempenho do Sistema, contribuindo com destaque para o alcance dos grandes desafios nacionais. Ademais, atua em consonância com o Sistema Fiep, empreendendo esforços para atender e se antecipar às necessidades das empresas industriais paranaenses, com o objetivo de auxiliá-las no acréscimo da produtividade e competitividade. Assim, o Sesi no Paraná planeja e desenvolve suas ações em sinergia com o Sesi DN e expressa sua estratégia de forma sistêmica no Mapa Estratégico do Sistema Fiep (Figura 1, p. 9). As atividades do Sesi no Paraná visam:

- **Promover a educação, a cultura e o desenvolvimento integral da comunidade industrial.**
- **Melhorar a qualidade de vida do trabalhador da indústria e de seus dependentes.**
- **Estimular o exercício da responsabilidade social e ambiental nas empresas e no Sistema.**

O Sesi no Paraná assume o compromisso de melhorar o nível educacional do trabalhador da indústria paranaense e de seus dependentes, promovendo:

- **Elevação da escolaridade básica;**
- **Domínio de competências para inserção produtiva;**
- **Competitividade da indústria no cenário atual;**
- **Melhoria da qualidade de vida do trabalhador e o exercício da cidadania.**

Apresenta currículos articulados com competências básicas e profissionais tanto no ensino fundamental como no ensino médio, oportunizando o acesso a uma educação de qualidade,

aliada a vivência de situações similares àquelas que vai encontrar na vida real e no mundo do trabalho. Trabalha-se o empreendedorismo, criatividade e inovação.

Diversos programas e projetos contemplam valores compatíveis com os Princípios do PRME. Para demonstrar esta relação o relatório foi estruturado da seguinte forma:

- Descrição dos 6 princípios do PRME;

- Apresentação dos projetos e/ou programas do Sesi indicando, por meio dos ícones utilizados pelo PRME, os princípios que a atividade abrange.
- Para facilitar o entendimento, os programas e projetos estão divididos em dois eixos: Educação e Educação Continuada, sendo o segundo eixo subdividido em Educação; Saúde e Qualidade de Vida; Responsabilidade Social e Ações Culturais.



Figura 1. Mapa estratégico do Sistema Fiep. (Fonte: Relatório de Gestão e Sustentabilidade 2013)

PRME - *PRINCIPLES FOR RESPONSIBLE MANAGEMENT EDUCATION*

Princípio 1: Propósito



Desenvolveremos em nossos estudantes a capacidade de serem futuros geradores de valor sustentável para os negócios e a sociedade em geral, e de trabalhar por uma economia global inclusiva e sustentável.

Princípio 4: Pesquisa



Desenvolveremos atividades conceituais e empíricas de pesquisa que alavanquem nossa compreensão sobre o papel, a dinâmica e os impactos das corporações na criação de valor sustentável nas dimensões social, ambiental e econômica.

Princípio 2: Valores



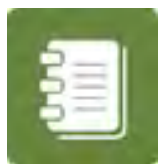
Incorporaremos em nossas atividades acadêmicas e grades curriculares valores de responsabilidade social alinhados a iniciativas internacionais como o Pacto Global das Nações Unidas.

Princípio 5: Parceria



Na interação com gestores de empresas de nossa comunidade, elas enfrentam para fazer frente à sua responsabilidade social e ambiental, e, juntos, exploraremos abordagens que possam ser eficientes para a conquista desses desafios.

Princípio 3: Método



Criaremos uma estrutura, materiais, processos e um ambiente educacionais que permitam experiências efetivas de aprendizagem da liderança responsável.

Princípio 6: Diálogo



Facilitaremos e apoiaremos o diálogo e o debate em meio a educadores, estudantes, empresas, governo, consumidores, mídia, organizações da sociedade civil e outros *stakeholders* e grupos interessados sobre temas críticos relacionados à responsabilidade social global e à sustentabilidade.

1 EDUCAÇÃO

Com o compromisso de melhorar o nível educacional do trabalhador da indústria paranaense e de seus dependentes e promover a elevação da escolaridade básica, o programa de ensino dirige o ensinamento ao domínio de competências para inserção produtiva, contribuindo para a construção de uma indústria inovadora e competitiva, a melhoria da qualidade de vida do trabalhador e o exercício da cidadania.

Equipes formadas por técnicos e especialistas bem qualificados utilizam melhor os equipamentos, criam soluções para os problemas do dia a dia, adaptam processos, desenvolvem e implementam produtos inovadores. Ciente desse cenário, o Sesi estruturou ações para ampliar a oferta de educação para o trabalhador da indústria, apresenta currículos articulados com competências básicas e profissionais, tanto no ensino fundamental como no ensino médio.

Educação Infantil - Pré-Escola



A Educação Infantil do Sesi no Paraná atende os filhos dos trabalhadores da indústria e comunidade com idade entre 1 ano e 7 meses a 5 anos. Por meio desta metodologia promove o desenvolvimento de competências e habilidades psicomotoras, relacionais, da identidade, do autoconhecimento e da autonomia, por meio de processos de socialização, interação e construção do conhecimento, mediados pela escola e pela família, que é elemento fundamental no desenvolvimento da proposta. Os alunos contam com laboratórios de informática, aprendizado de inglês e de música e educação física, conforme estrutura física da escola.



Alunos do Colégio Sesi – Educação Infantil

Ensino Fundamental



Com duração de 9 anos, a Educação Fundamental do Colégio Sesi atende alunos a partir dos 6 anos de idade. Tem uma proposta inovadora para desenvolver o pensamento crítico dos seus alunos estimulando-os a pensar

e questionar sobre os temas trabalhados em classe, além de desenvolver o relacionamento interpessoal, da convivência no trabalho e da vida em sociedade.

Ensino Médio



O Colégio Sesi - Ensino Médio Paraná prepara profissionais aprimorados para as indústrias. A metodologia é inovadora, voltada ao desenvolvimento de competências técnicas, à formação plena do jovem como cidadão e à iniciação ao empreendedorismo. Em seu programa desenvolve Oficinas de Aprendizagem, em que os alunos se reúnem em equipes para solucionar desafios propostos pelo professor, promovendo a integração das disciplinas, a autonomia, a criatividade e o trabalho em equipe, estimulando a postura investigativa e a integração de todas as disciplinas.



Alunos do Colégio Sesi – Ensino Médio, Assaí – PR

Educação de Jovens e Adultos



Concentra as atividades de Educação de Jovens e Adultos - EJA realizadas nas etapas do Ensino Fundamental e Ensino Médio para promover elevação da escolaridade básica do trabalhador da indústria e de seus dependentes com foco no domínio de competências para inserção produtiva e o exercício da cidadania por meio da oferta de currículos articulados com competências básicas e profissionais.

Inclui metodologias de ensino, carga horária diária flexível e ações específicas do programa de Educação Básica Articulada com Educação Profissional - EBEP.

Educação Corporativa: Educação, Treinamento e Desenvolvimento



O Programa de Educação Corporativa objetiva estimular o processo contínuo de aprendizagem e desenvolvimento das pessoas. Direciona esforços de educação, treinamento e desenvolvimento para as necessidades estratégicas e do negócio do Sistema Fiep. Oportunizando seus colaboradores a participação em congressos, seminários, cursos de curta e longa

duração e programas de pós-graduação (*lato e scripto sensu*), além de subsidiar cursos de idiomas voltados a suprir a demanda de proficiência dos colaboradores.

O Caminho da Profissão



Criado em 2006, o programa O Caminho da Profissão oportuniza a qualificação profissional aliada à Formação Cidadã, em consonância com a necessidade da indústria e de inclusão de potenciais profissionais qualificados para o mercado de trabalho.

O Programa é dirigido a jovens, homens e mulheres com Ensino Fundamental incompleto, tendo cursado no mínimo até o 5º ano e ao menos 16 anos de idade na data de início do curso. O Caminho da Profissão é um Programa constituído por uma parceria Sesi/Senai, com uma metodologia própria, a qual prevê 48 horas de Formação Cidadã, de responsabilidade do Sesi, e 112 horas de Formação Profissional, parte cabível ao Senai.

Vale ressaltar que não há possibilidade de flexibilização das cargas horárias mencionadas e que a hora aula é de 60 minutos, tanto para Formação Cidadã como para Formação Profissional.

Para o desenvolvimento das turmas serão necessários espaço físico adequado e laboratórios específicos para os cursos da Formação Profissional.

Abaixo os cursos que compõem o portfólio do Programa:

1. Auxiliar de Manutenção Predial;
2. Auxiliar de Serviços Automotivos;
3. Auxiliar de Serviços de Panificação;
4. Auxiliar de Confeção;
5. Auxiliar de Eletricidade Predial;
6. Auxiliar de Marcenaria;
7. Auxiliar de Mecânica Industrial;
8. Auxiliar de Produção de Alimentos;
9. Auxiliar Administrativo;
10. Auxiliar de Informática;
11. Auxiliar de Pedreiro.

2 EDUCAÇÃO CONTINUADA Sesi

A Educação Continuada ofertada pelo Sesi no Paraná é um processo de desenvolvimento permanente da formação do cidadão que compreende as ações educativas situadas fora das modalidades escolares tradicionais, mas que permeiam, suplementam e atualizam conhecimentos nelas adquiridos, sistematizando novos conhecimentos.

A Educação Continuada é composta por cursos e diversos tipos de eventos educativos, utilizando-se de meios variados, podendo ser de natureza teórica ou prática, presencial ou à distância, tendo a mediação ou não por professor-tutor, objetivada no aprendizado e desenvolvimento de competências.

A proposta curricular, a carga horária e os pré-requisitos para ingresso são estabelecidos pelo Sesi, de acordo com a demanda do cliente e a legislação vigente.

As ações de Educação Continuada não possuem restrição de carga horária e contemplam as temáticas: Educação, Saúde e Qualidade de Vida, Responsabilidade Social e Ações Culturais.

2.1 EDUCAÇÃO

A educação continuada no eixo Educação ao reconhecer e valorizar a diversidade humana, como característica inerente à construção de qualquer sociedade, sinaliza o comprometimento em garantir o desenvolvimento dos indivíduos pautado em valores importantes e condizentes com as indicações de igualdade de direitos e de oportunidades incentivando os alunos a exercer sua cidadania.

Empreendedorismo Juvenil



O Programa Empreendedorismo Juvenil é uma parceria do Sesi no Paraná com a Junior Achievement Paraná - JAPR, uma associação educativa sem fins lucrativos, cujo objetivo é despertar o espírito empreendedor nos jovens, ainda na escola, estimulando o seu desenvolvimento pessoal, proporcionando uma visão clara do mundo dos negócios e facilitando o acesso ao mercado de trabalho. Através do programa,

escolas públicas e privadas recebem cursos de curta duração (5 a 53 horas) que são aplicados por voluntários corporativos e universitários capacitados nas metodologias pela equipe da JAPR. Esses cursos formam uma sequência de estímulos que começa no 5.º ano do Ensino Fundamental e acompanha o aluno até a finalização do Ensino Médio.

Os programas educacionais desenvolvidos são:

- Nosso Planeta, Nossa Casa
- Nossa Região
- Introdução ao Mundo dos Negócios
- Nosso Mundo
- Economia Pessoal
- Vamos Falar de Ética
- Atitude Pelo Planeta
- MESE (um jogo de empresas que possibilita aos participantes operar suas próprias corporações em um ambiente que reproduz o mercado dos negócios)
- Miniempresa (experiência prática em economia e negócios na organização e operação de uma empresa).
- Liderança Comunitária
- Finanças Pessoais

93.845 alunos
atendidos em 2013.

Atendimento de 108
municípios do estado
do Paraná.



Formatura de Miniempresas da Junior Achievement

Formação em Contexto de Trabalho



O Cefor – Centro de Formação dos Profissionais do Colégio Sesi – Ensino Médio desenvolve o projeto Formação em Contexto de Trabalho com o objetivo de integrar a teoria à prática, transformando a ação educativa realizada pelos professores nos Colégios Sesi. As iniciativas de formação se fazem a partir da interação com profissionais no contexto de trabalho, suas temáticas são mediadas por um Núcleo Formativo de modo a atender a especificidade e necessidades da equipe de professores de modo contextualizado. Esse núcleo oportuniza a

ação dialogada e reflexiva referente a um tema escolhido pela equipe de professores de cada Colégio, constituindo uma oficina formativa com um roteiro de pesquisa, oportunizando um repensar em relação à prática educativa realizada.

864 profissionais
dos Colégios Sesi
atendidos.

Bate-Papo com a Indústria



O Bate-Papo com a Indústria é um espaço que oportuniza o intercâmbio de ideias entre grandes gestores, presidentes, diretores e alunos. Discorrem sobre como a indústria está inserida no nosso dia a dia. A indústria apresenta sua realidade e expectativas para os futuros profissionais, que questionam o que o mercado espera deles. Neste ambiente é exposta a

metodologia e a proposta pedagógica diferenciada do Colégio Sesi no Paraná.

13.500 alunos do Colégio Sesi
participaram deste projeto.



O Sesi Click é um portal de educação a distância que contém apostilas, vídeo-aulas, fórum de discussão e chat para auxiliar o estudante de ensino médio a sanar as suas dúvidas e se preparar para o Exame Nacional do Ensino Médio – Enem e vestibular. Este portal também pode auxiliar o professor de ensino médio na preparação das aulas, bem como ser utilizado para que estudantes afastados por motivo de saúde possam acompanhar o conteúdo.

Em parceria com a ONG Em Ação, são realizadas aulas presenciais gratuitas disponibilizadas

para 390 estudantes anualmente. Estas aulas são ministradas por profissionais voluntários. Nas aulas de preparação para o Enem e vestibular o objetivo maior é contribuir para a formação de acadêmicos conscientes da importância de sua participação social como agentes de transformação.

No ano de 2013 foram atendidos 3.616 alunos.

O Portal Planeta Sesi



O Portal Planeta Sesi tem como objetivo disponibilizar uma ferramenta de aprendizagem complementar ao ensino formal, com vistas a atender alunos de 04 a 10 anos. Trata-se de um forte instrumento para estreitar o relacionamento entre professores, profissionais da educação e pais de alunos. Baseado em tecnologias educacionais avançadas, o Portal Planeta Sesi aborda temas como arte, cultura, esporte, empreendedorismo, valorização profissional, alimentação saudável, línguas estrangeiras, entre outros. As atividades desenvolvidas são dinâmicas e interativas para atrair a atenção e o interesse das crianças.



Aluno de uma Escola Municipal de Cianorte acessando o portal Planeta Sesi.

Indústria do Conhecimento



As Unidades Sesi Indústria do Conhecimento são centros multimeios, contendo biblioteca, DVDteca, gibiteca e internet, onde os usuários têm a oportunidade de acesso à informação e à apropriação do conhecimento. Esses espaços são estruturados de forma a atender lacunas na promoção do acesso à informação e ao conhecimento, estimulando práticas de leitura e

Em 2012 contava com 31 módulos do Sesi Indústria do Conhecimento e 2013 com 34 módulos, atendendo a mais de 8 mil usuários.

pesquisa. Cada módulo conta com um acervo físico mínimo de 1.300 títulos e 10 computadores com acesso à internet. Apoiar as atividades

de ensino-aprendizagem, promove ações para a inclusão digital e contribui para atualizar a formação do cidadão.



Módulo Indústria do Conhecimento do município de Campo Largo-PR.

2.2 SAÚDE E QUALIDADE DE VIDA

O programa Educação Continuada em Saúde e Qualidade de Vida tem a finalidade de desenvolver comportamentos seguros e saudáveis no trabalhador da indústria, com vistas à redução de acidentes, a promoção da saúde e do bem estar do trabalhador no ambiente empresarial. Oferece ações educativas como cursos, palestras, workshops entre outros para manutenção da qualidade de vida no trabalho e produtividade na empresa. As ações podem ser realizadas à distância ou de forma presencial, sendo ministradas em unidades do Sesi no Paraná ou até mesmo nas empresas.

PROGRAMA CUIDE-SE +

O Sesi no Paraná criou o Programa Cuide-se + com o objetivo de contribuir para a melhoria da qualidade de vida do trabalhador e de seus familiares por meio da prevenção e da educação. Promove ações educativas com foco na aquisição de hábitos de vida saudável, fomentando a adoção de novos comportamentos e atitudes. Busca contribuir com a redução da incidência de acidentes, das ocorrências de situação de risco, dos índices de absenteísmo no trabalho e das licenças por doenças na empresa, a partir da educação para a valorização da vida. Para isso, busca desenvolver hábitos que estejam associados à promoção e à manutenção da saúde e da segurança no trabalho.

A proposta é colocar as indústrias como centros de irradiação de ações de prevenção baseadas em oito eixos:

- Prevenção ao Uso de Álcool e outras Drogas;
- Alimentação Saudável;
- Prevenção ao Câncer;
- Prevenção de Acidentes de Trabalho;
- Prevenção do Estresse;
- Prevenção de Doenças Sexualmente Transmissíveis;
- Prevenção de Doenças Crônicas;
- Estímulo a Atividades Físicas.

Revista Cuide-se +

Publicação trimestral com reportagens sobre os eixos do Programa Cuide-se +, com o objetivo de disseminar conhecimentos científicos e atualizados, demonstrar as ações do Programa realizadas nas empresas com depoimentos de seus representantes e trabalhadores. A revista apresenta entrevistas realizadas com especialistas sobre os eixos trabalhados no Programa Cuide-se +, histórias de superação, ações realizadas pelos parceiros do Programa e publicações e filmes relacionados.

Em junho de 2013 foi lançada a 1.^a edição da Revista Cuide-se +.



Revista Cuide-se +

Cuide-se + Câncer



O Sesi, no eixo de Prevenção ao Câncer trabalha com a conscientização dos trabalhadores em relação ao diagnóstico precoce e controle da doença, aumentando assim as chances de recuperação do paciente. Nesse eixo são realizadas diferentes ações, seguem alguns exemplos:

Prevenir é o Alvo

Atuamos no Ensino Médio do Colégio Sesi, através das oficinas de conhecimento, com a oficina Prevenir é o Alvo. Esta oficina fala sobre o câncer como doença, suas formas de tratamento

e de prevenção. Dessa forma acreditamos formar novos conceitos de hábitos para futuros indivíduos preocupados com a promoção da saúde e qualidade de vida.

Oficina realizada com 40 alunos no Colégio Sesi de Francisco Beltrão.

Unidade Móvel

Assinatura de convênio de parceria com a Unioeste – Universidade Estadual do Oeste do Paraná para desenvolvimento de pesquisas através das coletas de dados adquiridas por meio da Unidade Móvel de atendimento e a criação de uma cartilha de prevenção do câncer para distribuição entre os trabalhadores da indústria.

1.500 cartilhas distribuídas aos trabalhadores.



Unidade móvel do Cuide-se + Câncer

Acompanhamento *in loco*

Visita às empresas que receberam o projeto Cuide-se+ Câncer, para identificação das necessidades do projeto. Realização de palestras aos trabalhadores da indústria com o objetivo da conscientização sobre a necessidade de

realizar os exames de prevenção do câncer.

13 empresas atendidas.

Cuide-se + Álcool e Outras Drogas



O Sesi, por meio do programa Cuide-se+ no eixo Álcool e Outras Drogas fornece elementos para que o trabalhador reflita sobre situações de risco para a sua saúde em relação ao uso e abuso de álcool e outras drogas, dentro e fora do ambiente de trabalho, permitindo a adoção de novos comportamentos e atitudes diante deste risco, promovendo ações educativas com foco na aquisição de hábitos de vida saudável.

Consultoria Cuide-se +

O eixo Prevenção ao Uso de Álcool e Outras Drogas foi criado para atender a demanda das empresas industriais quanto ao uso de álcool e outras drogas entre os seus colaboradores. Os objetivos são contribuir para a redução da incidência de acidentes, das ocorrências de situação de risco, dos índices de absenteísmo e licenças por doenças na empresa a partir da educação para a valorização da vida; desenvolver hábitos que estejam associados à promoção e manutenção da saúde e segurança

no trabalho; articular parcerias estratégicas que possam contribuir e potencializar ações de prevenção; conhecer, estimular e destacar boas práticas de prevenção ao uso de álcool e outras drogas; propiciar a melhoria das relações interpessoais, por meio da convivência amistosa, solidária e cooperativa.

Atendimento a 17 mil trabalhadores.

Além de oferecer serviços de consultoria às indústrias na área de prevenção ao uso de álcool e outras drogas, também realiza várias atividades que atingem um público maior, envolvendo a sociedade como um todo. O objetivo é disponibilizar informações sobre o tema álcool e outras drogas para apoiar as indústrias do Estado na promoção de uma melhor qualidade de vida para os trabalhadores, suas famílias e a comunidade, estimulando a participação e o fortalecimento da autonomia para o desenvolvimento pessoal e profissional das pessoas. Para tanto são disponibilizadas as seguintes ações:

» Cuide-se + na Comunidade

Para que o Cuide-se+ tenha maior impacto e sustentabilidade, trabalhar apenas a organização não é suficiente: é preciso envolver a comunidade. Neste sentido, a Organização Internacional do Trabalho (OIT, 2008) recomenda que investir precocemente na educação é essencial

para a prevenção do uso de álcool e outras drogas nos ambientes escolares, pois é na adolescência que geralmente inicia-se a vida profissional e é nesta época também que prováveis experiências de consumo de substâncias químicas acontecem.

Considerando esta realidade, o Programa Cuide-se + fortalece as ações desenvolvidas na indústria, contribuindo para o desenvolvimento da comunidade local e para a sustentabilidade do processo. O espaço escolhido para o desenvolvimento desta proposta sistêmica, que envolve a comunidade escolar, os colaboradores da indústria e a comunidade local, foi a escola. Por meio de uma metodologia que possibilita a reflexão e o diálogo franco sobre os riscos do uso indevido de álcool e outras drogas. A iniciativa é norteadada pela necessidade de estabelecer um diálogo entre adolescentes, pais, professores e equipe pedagógica, visando diminuir os riscos de uso indevido de álcool e outras drogas pelos alunos e favorecendo o estabelecimento de um ambiente saudável.

» Portal Cuide-se +

Site interativo com conteúdos e informações de prevenção ao uso de álcool e outras drogas visando ser uma ferramenta de apoio para os trabalhadores e seus familiares. No Portal Cuide-se+ é possível obter informações atualizadas sobre o conceito, a caracterização da dependência química, as consequências físicas e psicológicas do uso de diversos tipos de drogas como: tabaco, álcool, cocaína, crack, maconha, entre outras. Além disso, é também um veículo para divulgar outras iniciativas do Sesi no Paraná voltadas à promoção da qualidade de vida do trabalhador da indústria.

» Encontro Cuide-se +

O Sesi no Paraná realiza eventos anuais com especialistas na área de prevenção ao uso de álcool e outras drogas para as indústrias e a sociedade, oferecendo um ambiente de diálogo e troca de experiências sobre o tema, disseminando ferramentas e boas práticas de empresas e outros setores.

Implantação do Programa Cuide-se + em empresas: Araúpel, Radiante, Iguaçu Celulose, Sanepar, Sudati, Doce Docê, Bastian e Lora, Wust e Casarotto, Saraiva e Rezende, Sul Brasil pré-fabricados e Sistema Fiep, abrangendo as escolas das respectivas comunidades, quando indicadas pelas empresas atendidas, para o desenvolvimento das ações de educação e prevenção.



Portal Cuide-se + >> sesipr.com.br/cuidesemais



Primeiro encontro Cuide-se +

Em 2013 aconteceu o 1.º Encontro Cuide-se +, com o tema: Álcool e Drogas no Trabalho: o que fazer? Contou com a presença de especialista para discutir e disseminar o tema nas organizações paranaenses. O 2.º Encontro Cuide-se +, com o tema: A prevenção e os desafios da qualidade de vida do trabalhador, com palestra do médico Dr. Dráuzio Varella, aconteceu em 2014.

» **Cuide-se + Indicadores**

O sistema de Informações sobre álcool e outras drogas foi desenvolvido pelo Sesi, por meio do programa Cuide-se+ eixo Prevenção ao Uso de Álcool e Outras Drogas juntamente com o Observatório de Indicadores de Desenvolvimento do Sesi no Paraná. Trata-se de uma base de dados com mais de 90 indicadores sobre o tema álcool e drogas, nos âmbitos escolar, profissional e social, além de informações gerais sobre renda, educação e saúde, atualizadas continuamente, baseadas nas fontes oficiais disponíveis

sobre municípios, capitais e sobre o país. Tem como objetivo gerar conhecimento para a articulação de projetos e ações com base em informações, potencializando recursos e resultados.

Por meio dessa ferramenta será possível analisar a situação de cada cidade do estado do Paraná e assim realizar um trabalho mais efetivo na prevenção do uso de álcool e outras drogas.

>> cuidesemais.org.br/indicadores

No ano de 2013 foi realizado um Workshop de Indicadores do Programa Cuide-se +, onde especialistas sobre o assunto selecionaram os indicadores sobre álcool e drogas que serão acompanhados neste sistema de monitoramento.

» **EaD Drogas: Abordagem e encaminhamento**

O Sesi no Paraná oferece um curso no formato de ensino auto instrucional, por meio de atividades disponibilizadas em ambiente virtual de aprendizagem, utilizando diversos recursos pedagógicos desenvolvidos em mídia on-line. Visa sensibilizar os alunos sobre os problemas decorrentes do consumo de álcool e drogas na sociedade e capacitá-los nas melhores práticas

para identificar, abordar e encaminhar dependentes químicos para tratamento de forma adequada, sejam da própria família ou mesmo colegas de trabalho. O curso é destinado à capacitação de lideranças, trabalhadores da indústria e profissionais que atuam nas escolas (diretores, orientadores, professores).

» **Cuide-se + Família**

Evento realizado pelo Sesi no Paraná e mais 62 instituições parceiras, no ano de 2013. A proposta foi estimular o contato com a família e a adoção de comportamentos saudáveis, focado nos eixos de "Prevenção ao uso do álcool e outras drogas" e de "Prevenção ao Câncer". Por meio da oferta de serviços relacionados à saúde e qualidade de vida, bem como atividades recreativas, esportivas e educativas para toda família.

Foram 18.821 atendimentos realizados pelo Sesi, envolvendo um público de 9.614 pessoas e 367 voluntários.



Atividades realizadas no encontro Cuide-se + Família

Programa Sesi Jovem



Fundamentado no protagonismo juvenil e na mobilização social o Programa Sesi Jovem aposta na capacidade dos próprios jovens em propor e protagonizar importantes iniciativas que muito podem contribuir para a prevenção às drogas e à violência no estado. Por isso, estimula os alunos do Colégio Sesi a participarem ativamente na proposição, planejamento e desenvolvimento de ações de prevenção, sendo eles os atores principais dessas ações, o que contribui para a promoção da saúde do adolescente no estado do Paraná. O programa conta com a realização de oficinas de aprendizagem, sendo elas:

EnContraMão

Propicia espaços de aprendizagem e reflexão sobre um estilo de vida saudável buscando resgatar o sentimento e a prática do desenvolvimento individual e social sustentável. Além disso, visa fortalecer a autonomia individual e do grupo, preparar os jovens para identificar oportunidades de escolhas e estar ciente da responsabilidade sobre suas consequências, orientar sobre a transformação de informações em conhecimento, de forma coletiva, a partir de diferentes pontos de vista e disciplinas, além de instigar a articulação de pensamentos e argumentação por meio da expressão de ideias e sentimentos.

Diversidade

Propicia espaços de aprendizagem e reflexão sobre diversidade, buscando o resgate do sentimento e da prática de relações sociais mais humanizadas. Busca proporcionar aos alunos participantes a identificação de oportunidades de escolhas e suas consequências, estimular o saber pesquisar, filtrar informações e aprender com elas, motivar a transformação sobre



Sesi Jovem na Indústria forma primeira turma com 80 menores aprendizes na Robert Bosch

o tema e conhecimentos, de forma coletiva, a partir de diferentes pontos de vista e disciplinas, facilitar a organização do pensamento: o saber articular e argumentar, expressando ideias e sentimentos, respeitando as opiniões, e por fim, proporcionar a troca de saberes entre escola e comunidade.

Sesi Amiga

O Projeto Sesi Amiga, inspirado no Projeto Menarca, busca promover a saúde de meninas e adolescentes, entre 12 a 15 anos de idade, por meio de conscientização e disseminação de informação sobre educação sexual de jovens e adolescentes, debates sobre prevenção da gravidez, doenças sexualmente transmissíveis e valorização da mulher. Seu diferencial está

no fato de conduzir todos os trabalhos somente envolvendo meninas, adolescentes, com no máximo 17 anos. Durante a atividade, as multiplicadoras de 13 a 17 anos de idade, desenvolvem as atividades com grupos de 25 a 30 meninas. Não é permitida a presença de meninos e adultos, para potencializar o diálogo entre as jovens.

Sesi Cozinha Brasil



O Sesi no Paraná sempre acreditou no seu potencial de transformação social por meio das suas ações educativas. O Sesi Cozinha Brasil é mais uma delas. Tem, especificamente, o objetivo de melhorar os hábitos alimentares dos trabalhadores por meio da educação alimentar e nutricional, orientando para o preparo dos alimentos de forma inteligente e sem desperdício. Aproveitar todas as partes dos alimentos, inclusive o que normalmente é desprezado como caule, talos, cascas, folhas e sementes, é a grande estratégia do Programa para garantir uma alimentação de alto valor nutricional e baixo custo. Dessa forma, o programa atende, também, aos princípios da sustentabilidade, na medida em que promove economicidade, desenvolvimento social e cuidado com o meio ambiente.

Reunindo três ingredientes extremamente desejados para uma boa refeição - economia, qualidade e sabor, os cursos são realizados em unidade móvel equipada com cozinha experimental e didática.

No Paraná, em parceria com as indústrias, já foram visitados 150 diferentes municípios e capacitadas mais de 43 mil pessoas. Um dos fatores de sucesso são as parcerias que o programa permite estabelecer entre o setor público e o privado, na medida em que os recursos da empresa são aplicados em favor da sociedade. Para as empresas, esse é um diferencial que possibilita exercitar sua responsabilidade social beneficiando ao mesmo tempo seus trabalhadores e a comunidade local.



O Cozinha Brasil contou com
4.825 participantes.

Unidade Móvel
do Cozinha Brasil

2.3 RESPONSABILIDADE SOCIAL

Responsabilidade Social Empresarial é a gestão focada em relações éticas e transparentes com colaboradores, fornecedores, consumidores e comunidade. É o cuidado com a qualidade de vida desta e das futuras gerações traduzido em metas empresariais compatíveis com o desenvolvimento sustentável da sociedade, que preserva recursos ambientais e culturais, respeita a diversidade e promove a equidade social. Para esse propósito o Sesi orienta as empresas para um crescimento responsável aliando a geração de riquezas ao desenvolvimento pleno do trabalhador e da comunidade, contribuindo para a construção de um novo contexto social.

Equidade de Gênero



A valorização da equidade e diversidade é uma competência organizacional necessária à construção de ambientes eticamente responsáveis e livres de discriminação, que traz vantagens competitivas e contribui com o alcance do desenvolvimento sustentável. A consultoria do Sesi assessora as indústrias na adoção de práticas de equidade de gênero nas áreas de Gestão de Pessoas e Cultura Organizacional, compreendendo a igualdade de direitos, de oportunidades, de reconhecimento e a ampliação do número de mulheres na indústria enquanto desenvolvimento de um potencial estratégico para as organizações.

Além da consultoria, o Sesi está presente em diferentes fóruns nos quais são debatidos temas afins, contribuindo para a discussão sobre as

políticas públicas voltadas à equidade de gênero e raça. São exemplos, a participação no Grupo Nacional Assessor da Sociedade Civil da ONU Mulheres/Brasil Cone Sul e na Comissão de Enfrentamento à Violência de Gênero da OAB PR.

O Sesi também oferece o Curso Metodologia Sesi em Prol da Equidade de Gênero, em formato EaD, um guia para as organizações que visa orientar a implantação de melhorias, ajustes de procedimentos e monitoramento nos eixos: Equidade de gênero; Recrutamento e seleção; Ascensão funcionários; salários e planos de carreira; Política equitativa de benefícios; Saúde, segurança e não-violência; Educação, treinamento, e formação de lideranças inovadoras e Liderança sustentável na cadeia de valor.



Encontro sobre Equidade de Gênero em Ambiente Corporativo

99,98% dos alunos, que atenderam ao curso EaD entre julho/2012 e dezembro/2013 afirmaram estar satisfeitos ou muito satisfeitos com o curso.

Relações Étnicorraciais



Em todas as disciplinas das turmas de Educação de Jovens e Adultos - EJA realizamos atividades diversificadas com o tema “Relações Étnicorraciais - Ensino de História e Cultura Afro Brasileira”. Os temas Trabalho Escravo, Direitos Humanos e Gênero e Raça frequentemente são abordados de maneira diferente em cada uma das disciplinas. O objetivo principal desta ação é promover entre os alunos a valorização da contribuição africana na formação da cultura do povo brasileiro, além de desenvolver conceitos dos valores civilizatórios afrodescendentes, respeitar as diferenças, valorizar a herança cultural dos negros e africanos, identificar

representantes negros brasileiros que se destacaram em diversas áreas e profissões e recuperar valores artísticos e religiosos que esta cultura nos traz.

Esta atividade contribui para um trabalho contra o racismo e a injustiça social, levando estudantes e professores a saírem do nível da tolerância para chegarem ao nível da valorização da cultura afrodescendente e desta forma incorporando valores de responsabilidade social através de experiências significativas que apoiam o debate sobre questões tão críticas.



Atividades realizadas com as turmas do EJA



O Programa ViraVida é um processo sócio educativo para adolescentes e jovens em situação de exploração sexual que objetiva incluir os jovens na sociedade e encaminhá-los para o mercado de trabalho por meio da Educação Profissional articulada com a Educação Básica, incluindo atendimento psicossocial, desenvolvimento de projetos socioeducativos, acompanhamento de egressos e apoio a projetos de empreendedorismo, com vistas à implantação de pequenos negócios com elevação da

O ViraVida causou o fortalecimento dos vínculos familiares e comunitários, da rede de proteção a crianças e adolescentes, do processo do desenvolvimento humano, e influenciou a elevação da escolaridade e autoestima.

escolaridade e autoestima. Interligado ao sistema de garantia de direitos e amparado por uma rede de instituições cooperadas prevê o atendimento integral, financiamento aos estudos e acompanhamento pedagógico dos jovens durante o período de formação.



Formatura dos jovens do Programa ViraVida

Responsabilidade e Inclusão



O Programa de Gestão da Diversidade para a inclusão das Pessoas com Deficiência (PcDs) no mundo do trabalho assegura o exercício da cidadania e protagonismo das PcDs, gerando efeitos positivos nos setores econômico e social que se estendem para toda a sociedade, uma vez que permite o reconhecimento de um valioso capital humano e estimula as melhorias de acessibilidade arquitetônica e atitudinal.



A metodologia Sesi para inclusão da Pessoa com Deficiência na indústria coopera de forma significativa

Divulgação do Programa de Gestão da Diversidade para a inclusão das Pessoas com Deficiência

com o processo de inclusão das PcDs no mundo do trabalho por meio dos processos de:

- a. Educação Comportamental e Atitudinal:** customizadas para as demandas da empresa quanto ao processo de inclusão, compreendendo as etapas de Capacitação do RH, Workshop para capacitação dos Gestores e Lideranças, Formação do Comitê Gestor e Palestra com Colaboradores.
- b. Mapeamento de Postos de Trabalho e Acessibilidade:** identifica possibilidades de inclusão de colaboradores(as) com deficiência, por meio da verificação das condições de acessibilidade de acordo com os critérios da NBR 9050 e compatibilização entre o trabalho e as exigências do cargo, salvaguardando a segurança e saúde da pessoa com deficiência para proporcionar o melhor desempenho laboral.

Ação Global Nacional



Programa Nacional do Sesi em parceria com a Rede Globo, que mobiliza outros parceiros (empresas industriais, sindicatos, governos e organizações da sociedade civil), com vistas à inclusão social e à busca de soluções para minimizar carências sociais de pessoas que não têm essas oportunidades por meio de outros

programas governamentais ou mesmo não governamentais.

Suas ações acontecem mediante execução de mesa redonda e eventos que ofereçam serviços de saúde, educação, cidadania, lazer e cultura de maneira gratuita para a comunidade.



Ação Global 2013 no município de Araucária-PR

Dia Nacional da Construção Social



O Dia Nacional da Construção Social é realizado anualmente em âmbito nacional, promovendo a educação, cidadania e a qualidade de vida para os trabalhadores do setor e seus familiares. O evento tornou-se de extrema relevância uma vez que sensibiliza os empresários do setor para a importância do tema abordado durante o evento, envolvendo voluntários,

parceiros e profissionais de diferentes áreas na prestação de serviços. Estimula a consciência crítica dos envolvidos e promove o exercício cidadão, ampliando o acesso do público à saúde, às ações educativas, ao lazer, ao esporte e a outros serviços além de permitir o exercício da responsabilidade social das indústrias da construção civil.

Conselho Paranaense de Cidadania Empresarial



O Conselho Paranaense de Cidadania Empresarial - CPCE articula as competências de Responsabilidade Socioambiental Corporativa - RSAC das empresas, ONGs e instituições de ensino superior. As Instituições de Ensino Superior do Conselho fomentam a Educação para a Sustentabilidade e divulgam a adoção dos princípios propostos pelo PRME.

Palestras Empresário do Terceiro Milênio

Foi desenvolvida para empresários de micro, pequenas e médias empresas e para estudantes que tenham interesse em gestão com foco na sustentabilidade. Alinhada aos princípios do Pacto Global tem por objetivo difundir o conceito de sustentabilidade e sua aplicação prática nas empresas, além de orientar ações de Responsabilidade Socioambiental Corporativa.

Realização de 7 palestras em universidades paranaenses com aproximadamente 700 estudantes.

Giro Sustentável

O blog Giro Sustentável é uma das ferramentas de comunicação utilizadas pelo Instituto GRPCom para disseminar informações relacionadas à sustentabilidade e responsabilidade social, desde o conhecido tripé (social, econômico, ambiental) a outros aspectos, como cultura, espiritualidade, comportamento humano

e assuntos que estejam de acordo com a proposta do blog. O Sesi no Paraná por meio do Conselho Paranaense de Cidadania Empresarial oportuniza empresários e industriários a publicarem artigos, sendo veiculados em jornal de maior circulação do estado do Paraná.

Reatiba

É um encontro promovido pelo Conselho Paranaense de Cidadania Empresarial (CPCE), entidade ligada ao Sesi no Paraná onde trata-se das questões das Pessoas com Deficiência (PcD), a cada ano trata-se sobre um tema como, "Novos caminhos para a inclusão", "Inclusão da Pessoa com Deficiência (PcD) no Mercado de Trabalho", entre outros.

O Reatiba tem como objetivo propiciar um espaço de diálogo entre os interessados sobre o processo de inclusão da PcD, levando em consideração a Lei de Cotas e os desafios frente aos preconceitos e barreiras atitudinais e físicas nas organizações.

O 6.º encontro contou com 170 participantes.



6.º encontro do Reatiba

Objetivos de Desenvolvimento do Milênio - ODM



O Sesi no Paraná trabalha na articulação entre os três setores da sociedade, estimulando o comprometimento voluntário de pessoas, instituições e indústrias para o alcance dos Objetivos de Desenvolvimento do Milênio, potencializando ações já existentes, formando parcerias, estruturando Círculos de Diálogo, implementando novas ações.

Meu Jeitinho

Trata-se de uma proposta pedagógica idealizada para capacitar e incentivar professores e profissionais de educação na promoção de ações educacionais que proporcionem a vivência nos temas relacionados aos Objetivos de Desenvolvimento do Milênio, em escolas de Educação Infantil e Fundamental I, por meio de oficinas, atividades lúdicas e atividade extraclasse.

Em 2013, foram envolvidos 2.524 professores, pedagogos e alunos da Educação Infantil.



Programa Meu Jeitinho realizado no município de Itamaracá – PR

Arranjo Educativo Local

O Arranjo Educativo Local tem o objetivo de construir, em toda localidade, ambientes de aprendizagem com foco no desenvolvimento humano e sustentável, com ações de educação para a formação cidadã realizadas por meio da interação entre membros da comunidade, instituições de ensino, ONG, poder público e setor privado. Esses ambientes de aprendizagem são focados em alguma temática mobilizadora como diversidade, uso de álcool e outras drogas, sexualidade entre outras.

Em 2013 foram criados 39 Arranjos Educativos Locais, beneficiando 1.768 pessoas.



Atividade realizada por participantes do Arranjo Educativo Local

Círculos de Diálogo pela Paz

Os Círculos de Diálogo são baseados na Investigação Apreciativa, cujo foco principal é o diálogo positivo, criando um ambiente favorável à troca de experiências e possibilitando o estabelecimento de um plano de ação e de projetos voltados para as prioridades do município.

Quando realizado nos Colégios Sesi e demais escolas, os Círculos de Diálogo envolvem alunos e professores na construção de projetos e iniciativas.

Os Círculos de Diálogo pela Paz visam à reflexão

sobre a importância e efeito da cultura de paz; estimular o diálogo sobre a violência, discriminação e prevenção das drogas, propondo soluções; a valorização da vida e da saúde.

Em 2013 foram realizados 7 Círculos de Diálogo pela Paz, envolvendo cerca de 494 participantes.

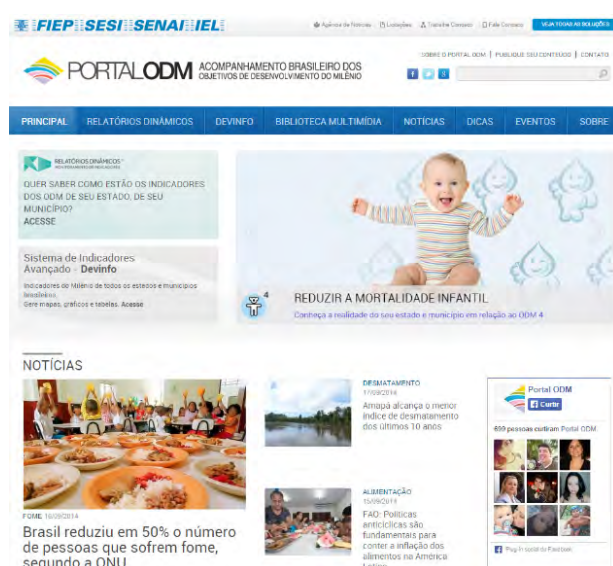
Círculo de Diálogo pela Paz realizado no Colégio Sesi

Portal ODM

Desenvolvido pelo Sesi no Paraná, o Portal ODM (www.portalodm.org.br) apresenta panorama sobre o alcance dos Objetivos de Desenvolvimento do Milênio nos 5.564 municípios brasileiros e contou com a parceria do Pnud, Unicef, Ipea e Presidência da República. Esse portal apresenta índices, sobre fome, pobreza, saúde, equidade de gênero, educação, meio ambiente e qualidade de vida.

Mais de 2 milhões de acessos.

Portal ODM



EaD – Indicadores para Avaliar e Monitorar Políticas, Programas e Projetos

Curso a distância com o objetivo de capacitar interessados, dos três setores da sociedade, na identificação, interpretação e análise de

indicadores de desenvolvimento, com o apoio do Sistema DevInfo (versão em português e espanhol).

Dialogando na Indústria

O Projeto Dialogando na Indústria foi realizado em parceria com a empresa Terra Nossa (São Mateus do Sul-PR), buscou promover a ação participativa do trabalhador e de representantes da cadeia produtiva da indústria, utilizando a metodologia de “Transformação e Mobilização Social” do Sesi no Paraná.

Este projeto foi manualizado, permitindo assim, disseminar as boas práticas geradas pelo Núcleo Local de Trabalho, além de garantir a reaplicabilidade da iniciativa para os demais



Alunos do Colégio Estadual São Mateus, representantes da indústria Terra Nossa e articuladoras do Sesi no Paraná

departamentos regionais do Sesi e outros interessados. Uma das ações realizadas no projeto foi a campanha “A Terra é Nossa e o lixo também! Vamos separar nosso lixo”, desenvolvida em parceria com o Colégio Estadual São Mateus, tratou-se de um trabalho de sensibilização para a coleta seletiva, com abordagem educacional, que disseminou práticas sustentáveis à sociedade, em especial aos alunos do Curso Técnico de Meio Ambiente. A inserção dos alunos como atores indispensáveis para a concretização do projeto tornou-os protagonistas da iniciativa.

Aproximadamente 30 alunos foram orientados pelos integrantes do Núcleo Local de Trabalho sobre como desenvolver o projeto de coleta seletiva. Além da orientação, os representantes da empresa prepararam e ofereceram à escola os conjuntos de coletores coloridos.

Cifal Curitiba



O Centro Internacional de Formação de Atores Locais – Cifal (uma parceria formada entre o Instituto das Nações Unidas de Treinamento e Pesquisa – Unitar e o Serviço Social da Indústria – Sesi) vêm atuando como um programa dentro do Sesi no Paraná responsável por realizar capacitações e treinamentos para o aperfeiçoamento profissional nos diversos campos relacionados ao desenvolvimento local e dentro das áreas temáticas: Desenvolvimento Econômico e Social, Urbanização Sustentável e Educação.

Segurança Viária

O Cifal vem desenvolvendo atividades de capacitação e atuando como um disseminador de conhecimento em Segurança Viária com base na Década de Ação em Segurança Viária das Nações Unidas 2011-2020 nos níveis locais e regionais, tendo como parceiros Universidades e instituições públicas e privadas que atuam com segurança no trânsito dentre eles o Banco Interamericano de Desenvolvimento (BID) Universidade Técnica da Argentina.



Open Fórum Trânsito e Transformação

Economia Criativa

O Cifal vem promovendo a inserção do tema economia criativa junto à comunidade empresarial paranaense, no sentido de fornecer entendimento sobre a conceituação, princípios, desafios e oportunidades relacionadas ao fomento das indústrias criativas, ferramentas e processos colaborativos nas empresas para

O Cifal Curitiba realizou em 2013 um Open Fórum de Criatividade na Indústria, onde foram abordados os princípios da Economia Criativa.

aumento da inovação e processos de mobilização em redes. Por se tratar de um tema que envolve a economia, a cultura, a criatividade, conhecimento e o desenvolvimento, as duas principais abordagens delimitadas pelo Cifal são as seguintes:

- Desenvolvimento socioeconômico de territórios (abordagem territorial);
- Setores criativos e seu impacto nas indústrias tradicionais; tendências para o setor industrial, ferramentas e processos colaborativos nas empresas.

Transparência e Competitividade

O Cifal organizou um fórum internacional para promover uma discussão sobre o papel das empresas privadas no combate à corrupção. O fórum realizado em parceria com o Sistema Fiep e o Unitar abordou uma série de temas relacionados à corrupção e como ela afeta a competitividade do setor privado no Brasil. Sensibilizou

O Fórum de Transparência e Competitividade contou 582 participantes no ano de 2013.

Fórum Transparência e Competitividade



Material de divulgação do Open Fórum de Criatividade na Indústria

empresários sobre a importância de atuar de forma proativa no combate à corrupção, demonstrando as alternativas para preparar a empresa para combater práticas corruptas e alianças que podem ser feitas com o setor público e a sociedade civil organizada.



2.4 AÇÕES CULTURAIS

Por meio de Ações Culturais o Sesi no Paraná visa fomentar a cultura e oportunizar acesso aos bens culturais para os trabalhadores da indústria, dependentes, públicos de interesse da indústria e comunidade, por meio da gestão de seus espaços culturais, como também pela oferta de uma programação que prioriza a diversidade e pluralidade cultural brasileira.

O Sesi conta com os seguintes serviços: Espaço Cultural; Circuito Cultural; Festival SESI Música; Vira-da Cultural; Mostra SESI Dramaturgia; SESI Criativo; SESI Teatro; Show - SESI Música; Zoom Cultural.

Teatro para Deficiente Intelectual



No ano de 2013 o Sesi iniciou Oficinas de Teatro para pessoas com deficiência intelectual contando com profissional especializado para coordenar esta atividade. Este trabalho contribui para dar acesso aos bens culturais por meio de ações formativas.

Os alunos fizeram a apresentação de uma pequena montagem na mostra das oficinas de arte do Sesi no final do ano de 2013.



Alunos apresentando uma pequena montagem



Projeto “A semente Efigênia na árvore da vida”



No ano de 2013 a Bienal Internacional de Curitiba homenageou a artista Efigênia Rolim que foi moradora de rua e ganhou admiração com a produção de obras de arte a partir de material reciclado. O Sesi no Paraná foi parceiro da Bienal Internacional de Curitiba disponibilizando o Centro Cultural Sistema Fiep para exposição das obras.

Nos meses de setembro e outubro de 2013 cedeu o Centro Cultural Sesi Heitor Stockler França para a exposição das obras da mesma artista, Efigênia Rolim, neste período aconteceram oficinas e exibição de documentário sobre a artista.

Aproximadamente 300 pessoas
participaram das ações.

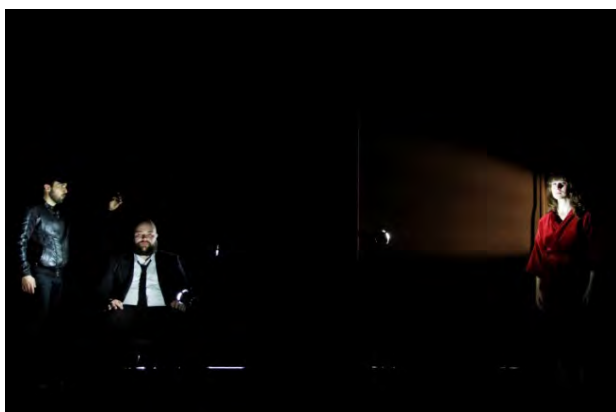
Lançamento da Exposição com a presença
da artista Efigênia Rolim



Núcleo de Dramaturgia Sesi – Teatro Guaíra



Desde 2009, o Sesi no Paraná oferece o Programa de Dramaturgia Sesi – Teatro Guaíra. Projeto em parceria com o Centro Cultural Teatro Guaíra (a partir de 2012), que visa à formação de novos autores e diretores, e a reciclagem de autores, diretores e atores teatrais que já atuam no mercado cultural.



Trabalho do Núcleo de Dramaturgia

3 METAS FUTURAS

O Sesi no Paraná desenvolve diversas ações institucionais que buscam mobilizar o empresariado e a sociedade em torno de grandes causas, com ações que promovem a melhoria da qualidade de vida e exercitam a cidadania do trabalhador da Indústria, seus familiares e comunidade em geral. Desenvolve programas e projetos em consonância com os valores do PRME.

Buscando fortalecer ainda mais os princípios do PRME na instituição, o Sesi definiu as seguintes metas:

- a. Contribuir na formação cidadã, valorizando o crescimento pessoal e profissional de todos os envolvidos nas atividades do Sesi;
- b. Incentivar o desenvolvimento metodologias e tecnologias sociais que asseguram a criação de valor sustentável nas dimensões social, ambiental e econômica para instituição e todos os seus envolvidos;
- c. Estimular o domínio de competências, por meio de ações educativas, propiciando a inserção produtiva do aluno e seu desenvolvimento humano.
- d. Promover o diálogo interna e externamente, oportunizando colaboradores e alunos do Sesi no Paraná debater questões como responsabilidade social, sustentabilidade para os negócios e sociedade em geral.
- e. Oferecer aos colaboradores educação continuada, visando à qualificação profissional aliada ao exercício de cidadania.
- f. Estabelecer parcerias com instituições públicas, privadas e do terceiro setor, contribuindo para o desenvolvimento de ações vinculadas a responsabilidade social.

CRÉDITOS

Execução técnica

Grace Chiara Schmidt
Marcela Ruske
Sônia Beraldi Magalhães

Fotos

Gelson Bampi
Gilson Abreu
Mauro Frasson
Rogério Theodorovy
Raffael Calado

Projeto Gráfico

Louise Pereira

Colaboração de conteúdo

Este material foi produzido com a participação de todas as entidades e áreas corporativas do Sistema Fiep, que contribuíram para levantar e ressaltar o desempenho da organização em todos os níveis da sustentabilidade.

